

GAZETTE DU CHÂTEAU D'EAU

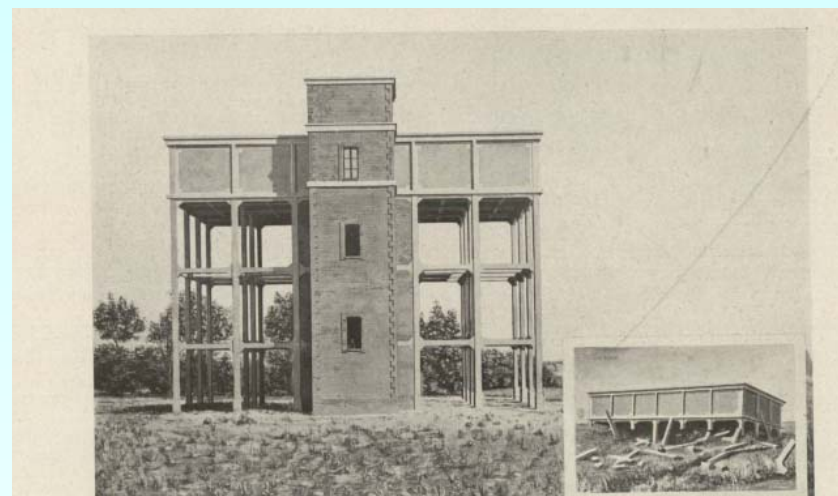
Janvier

Année 2016, N° 39

Le réservoir de Roye (Somme) *The water tower at Roye*

Sommaire :

- 1) Le château d'eau de Mouzens
- 2) Le réservoir de Roye



Summary :

Summary :

- 1) *The water tower at Mouzens*
- 2) *The water tower at Roye*



Au sommaire de la première gazette de l'année, une anecdote dans le Tarn, reflet d'une certaine époque et l'histoire du réservoir de Roye dans la Somme.



The contents of the first gazette of the year, an anecdote in the Tarn, a reflection of a certain era and the story of the water tower at Roye in the department of the Somme



Editorial



Nous vous souhaitons tous nos meilleurs voeux de bonheur et de santé pour cette nouvelle année.

En 2015, nous avons réalisé la première rencontre franco-allemande. Cette année j'espère que nous pourrons nous retrouver une nouvelle fois, mais cette fois-ci à Toulouse.



With our best wishes for happiness and health in the new year.

In 2015 we had the first Franco-German meeting. This year I hope we can meet again, but this time in Toulouse.


Anecdote sur le château d'eau de MOUZENS (Tarn).

Anecdote about the water tower MOUZENS (Tarn).


Localisation GPS : 43.53178N 1.883569E





 Situé dans le sud du Tarn, Mouzens est un petit village, essentiellement agricole, situé à une vingtaine de kilomètres de la Montagne Noire (qui approvisionne en eau), dans le cœur profond du Lauragais, pays de collines et longeant la frontière avec la Haute-Garonne.

Dans les années 1970, la construction de châteaux d'eau a été une compétition locale entre les élus des communes du Tarn et les élus de la Haute-Garonne, montrant par-là la modernité de leurs patelins respectifs et leurs gros budgets. La Haute-Garonne avait commencé les hostilités en construisant vite et bien de grands châteaux d'eau en briques, coûtant une fortune. Les élus du Tarn n'étant pas en reste pour en réclamer, des châteaux d'eau de l'autre côté de la frontière furent aussi construits, mais pas en briques, les budgets

 *Located in the south of the Tarn, Mouzens is a small village, mainly agricultural, located about twenty kilometres from the Black Mountain (which supplies the water), in the deepest heart of the Lauragais, a land of hills which borders the Haute-Garonne.*

In the 1970s, building water towers was a competition between local elected officials of the Tarn communities and Haute-Garonne. Haute-Garonne started the hostilities by building large water towers in bricks fast and well, costing a fortune. The elected officials of the Tarn did not hesitate to demand their own. Water towers were

also built on the other side of the border, but not of brick, the budgets were not the same.



n'étaient pas les mêmes.

Grand-père O. était postier à Castres et rentrait toutes les fins de semaine chez lui, à la ferme de Mouzens. Un jour de 1974 (LA grande année des champignons!), il fut très surpris de voir qu'on avait commencé à construire un château d'eau dans un de ses champs. Connaissant ses droits, il alla « rouspéter » du manque de permis de construire, du manque de civilité de la part de l'ingénieur des Ponts et Chaussées et du fait qu'il n'avait plus de champ, aussi.

L'ingénieur des Ponts et Chaussées dut reconnaître qu'il s'était un peu emballé dans la rapidité de la construction, oubliant le propriétaire du terrain. Pour que mon grand-père arrête de rouspéter, il fit goudronner en dédommagement le chemin privé qui mène à la ferme (sinon, je crois qu'il n'aurait jamais été goudronné). Un peu plus tard, on lui proposa le rachat de sa parcelle et tout rentra dans l'ordre.

Mouzens possède un château d'eau, de faible contenance, car la Montagne Noire n'étant pas loin, avec le dénivelé, l'approvisionnement en eau n'a jamais été un problème

Le réservoir de Roye (Somme)

The Water Tower of Roye (Somme)

par Christine & Guy Boutron



Grandfather O. was a postman at Castres and returned home every weekend to a farm of Mouzens. One day in 1974 (THE great year for mushrooms!), he was very surprised to see that they had started to build a water tower in one of his fields. Knowing his rights, he went to "grumble" about the lack of building permit, the lack of civility on the part of Bridges and Highways engineer and that he had no field, either.

The Bridges and Highways engineer had to recognise that he had got ahead of himself in the construction, forgetting the landowner. As compensation so that the grandfather would stop grouching, he had the private road leading to the farm tarred (if not, I think it would never have been tarred). Later he was offered the purchase of his land and all was then in order.

Mouzens now has its water tower, of low capacity because the Black Mountain is not far away, and with the vertical drop, the water supply has never been a problem



En consultant les revues techniques éditées par la maison Hennebique nous découvrons des articles intéressants pour entretenir la documentation de notre association.

Dans le N°2 du 25 juillet 1919, un article relate la supériorité du Béton Armé et la résistance du Béton Armé.

La maison Hennebique fait l'éloge de ce réservoir construit en 1909 pour le compte de la ville : Mr Elie Vasseur en est le maire et aussi le conseiller général de la Somme.

Mr Deschaux est ingénieur et agent Hennebique.

L'entreprise exécutant les travaux est représentée par Mr Jean Brun concessionnaire Hennebique.

Ce joli bébé possède une cuve de 20metres de long, 10metres de largeur et 2m60 de haut, divisée en deux compartiments égaux.

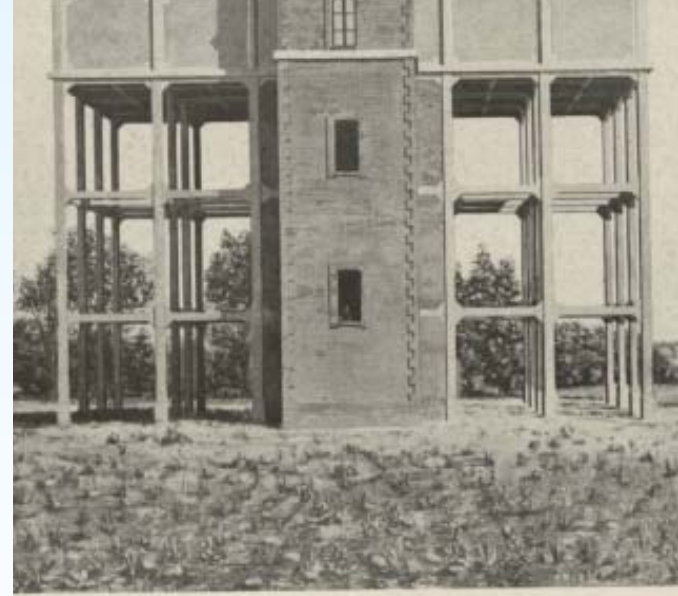
Posée à 16 mètres au dessus du sol, portée par 28 poteaux de 0.30x0.30, réunis à leur base par des poutres semelles formant un entretoisement dans les deux sens.

En suit une description très détaillée de toutes les dimensions des poteaux, des panneaux des hourdis, de poutres octogonales etc.

Les poteaux traversent la cuve.

Durant la première guerre mondiale 2 ans de bombardements constants réduisent à néant les constructions voisines.

Le 17 mars 1917, les allemands évacuent la ville et tentent de



While consulting the technical revues written by the company Hennebique, we discovered interesting articles to help maintain the documentation of our association.

In N°2 from 25 July 1919, an article tells of the superiority of Reinforced Concrete and its resistance.

The company Hennebique praises this water tower built in 1909 for the town: Mr Elie Vasseur was the mayor and also a councillor for the Somme.



détruire le château d'eau en faisant sauter les colonnes.

Ils espèrent ainsi faire chuter le réservoir qui aurait dû se briser.

Le réservoir tombe bien mais reste entier comme le montre la copie de la photo du document.

Seules des fissures insignifiantes apparaissent.

L'intérieur du réservoir est intact malgré des trous de part et d'autre, dus à des charges explosives.

L'article continue l'éloge du Béton Armé dans ces termes.

« On nous signale aussi un réservoir circulaire sur la ligne de feu tombé intact à terre, deux ou trois obus ont percuté le réservoir sans créer de fissures »



Mr Deschaux was the engineer and an agent for Hennebique.

The company performing the construction was represented by Mr Jean Brun, a franchise holder of Hennebique.

This “pretty baby” has a tank 20 metres de long, 10 metres wide and 2m60 high, divided in two equal compartments.

Placed 16 metres above the ground, supported by 28 pillars 0.30 x 0.30, united at their bases by beams forming links in both directions.

A detailed description followed describing all the dimensions of the pillars, the filling slabs, the octagonal beams etc.

The pillars continue through the tank.

During the first world war 2 years of constant bombardments completely destroy neighbouring constructions.

The 17 March 1917, the Germans evacuated the town and attempted to destroy the water tower by exploding the pillars.

They hoped in this way the tank would fall and should therefore break.

The tank fell but remained intact as can be seen in the copy of the photo from the document.

copy of the photo from the document.

Only a few insignificant cracks appeared.

The interior of the tank remained intact in spite of holes in different parts, caused by the explosives.

The article continues the praise of Reinforced Concrete in the following terms. « One tells us of a circular tank, also in the firing line, fallen to the ground intact, two or three shells having hit the tank without causing cracks »

